

Пресс-выпуск № 02-307

Для возможного опубликования
со ссылкой на Новгородстат

Жилищное строительство Новгородской области в январе - октябре 2019 года

В январе - октябре 2019 года на территории Новгородской области введено в действие 1236 домов (2353 квартиры) общей площадью 203.6 тысячи м², в том числе без учета жилых домов, построенных на земельных участках, предназначенных для ведения гражданами садоводства - 1225 домов (2342 квартиры) общей площадью 202.9 тысячи м².

Наибольший объем ввода жилья приходился на индивидуальных застройщиков, ими введено 1224 дома общей площадью 141.4 тысячи м², в том числе без учета жилых домов, построенных на земельных участках, предназначенных для ведения гражданами садоводства - 1213 домов общей площадью 140.7 тысячи м².

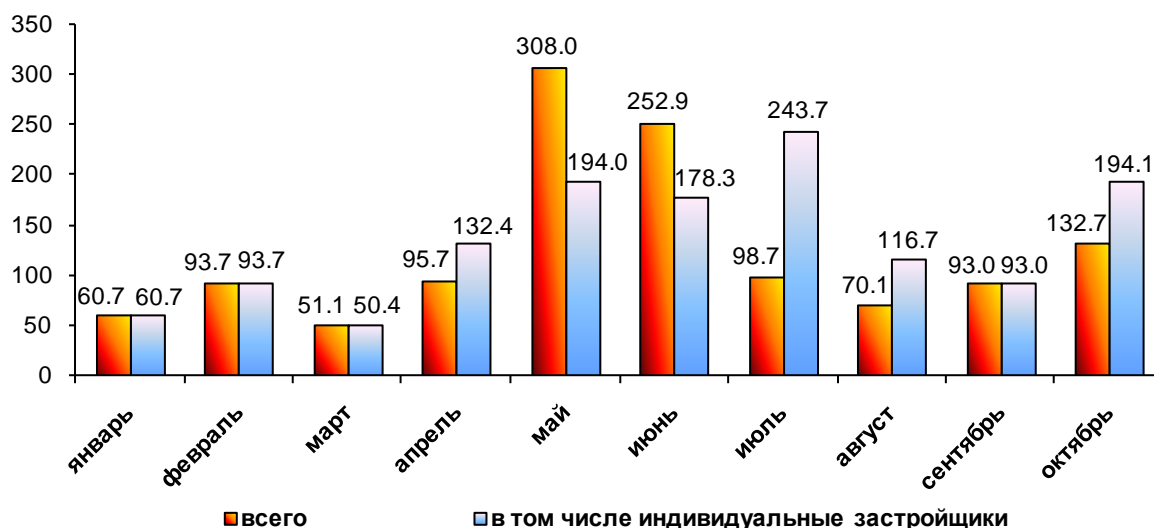
Доля индивидуального домостроения за 10 месяцев 2019 года составила 69.5%.

По сравнению с январем - октябрём 2018 года строительство жилья (без учета жилых домов, построенных на земельных участках, предназначенных для ведения гражданами садоводства) в целом по области уменьшилось на 1.9%, по индивидуальным застройщикам - увеличилось на 11.4%.

Ввод в действие жилых домов

(без учета жилых домов, построенных на земельных участках,
предназначенных для ведения гражданами садоводства)

(в процентах к соответствующему месяцу 2018 года)



Объем жилья в расчете на 1000 человек населения в январе - октябре 2019 года составил 339 м² общей площади жилых домов.

В январе - октябре 2019 года в завершённом строительстве жилых домах преобладали двухкомнатные квартиры - 30.2%, доля однокомнатных квартир составила 25.9%, трехкомнатных - 25.6%, с четырьмя комнатами и более - 18.2%. Средний размер введенных в области квартир составил 86.5 м².

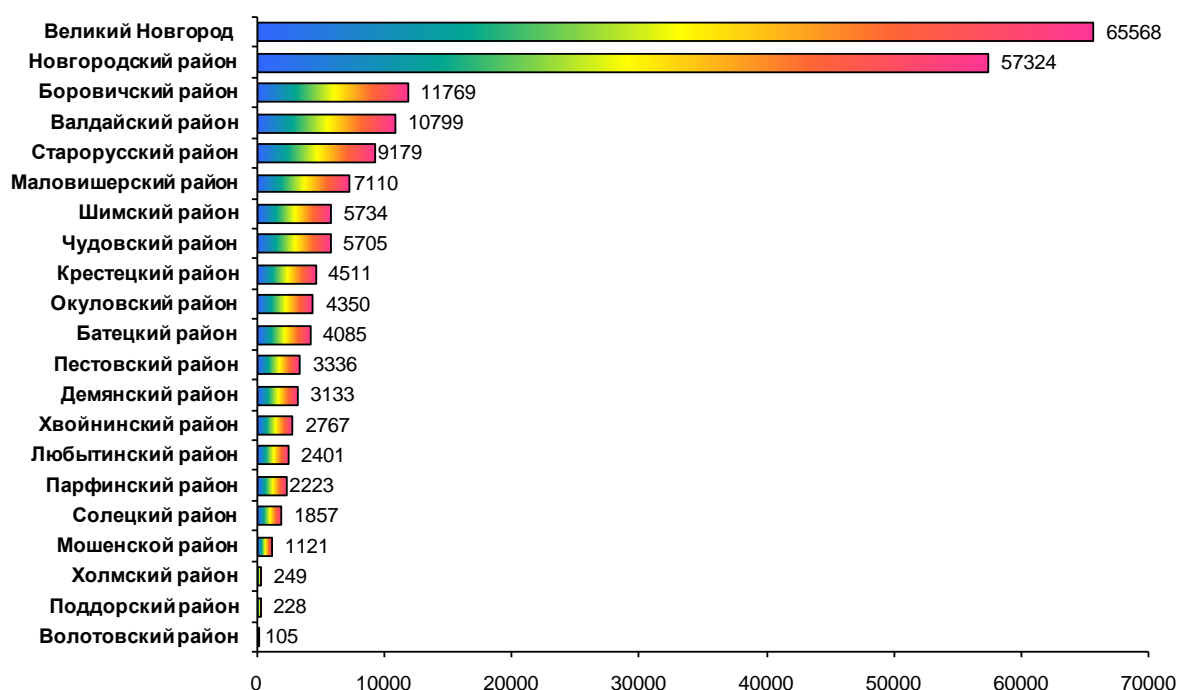
Среди муниципальных образований области наибольшие объемы жилищного строительства осуществлены в Великом Новгороде, где введено 32.2% от сданной в эксплуатацию общей площади жилых домов по области в целом, в Новгородском муниципальном районе - 28.2%.

Вырос объем введенного жилья (без учета жилых домов, построенных на земельных участках, предназначенных для ведения гражданами садоводства) по сравнению с январем - октябрем 2018 года в Холмском - на 68.2%, Маловишерском - на 65.6%, Валдайском - на 44.3%, Шимском - на 24.4%, Крестецком - на 13.5%, Батецком - на 7.9%, Новгородском - на 7.6%, Боровичском - на 7.3%, Старорусском - на 6.1% районах. Снижение ввода жилья наблюдалось в Волотовском - в 4.2 раза, Любытинском - на 37.2%, Пестовском - на 30.3%, Окуловском - на 28.5%, Поддорском - на 23.2%, Демянском - на 19.3%, Мошенском - на 16.5% районах, Великом Новгороде - на 13.7%, Солецком - на 6.9%, Хвойнинском - на 5.9%, Чудовском - на 5.2%, Парфинском - на 2.9% районах. В Маревском районе ввод жилья отсутствовал.

Ввод в действие жилых домов по муниципальным образованиям

в январе - октябре 2019 года

(квадратных метров общей площади)



Данные оперативные и могут быть уточнены.